

## EB 8546 FI

### Alkuperäisohjeen käännös



Tyyppi 4708-53



Tyyppi 4708-12



Tyyppi 4708-64

### Tyyppi 4708 -syöttöpaineensäätimet

## Huomio asennus- ja käyttöohjeita koskien

Nämä asennus- ja käyttöohjeet varmistavat laitteen turvallisen asennuksen ja käytön. Ohjeet ovat sitovat SAMSON-laitteita käsiteltäessä. Tässä ohjeessa esitetyt kuvat ovat vain havainnollistamista varten ja siksi toimitettu tuote voi poiketa ohjeen kuvista.

- Näiden ohjeiden oikean ja turvallisen käytön vuoksi lue ne huolellisesti ja säilytä ne hyvin.
- Näitä ohjeita koskeviin kysymyksiin pyydämme ottamaan yhteyttä SAMSON Oy:n (aftersaleservice@samsongroup.com).



Laitetta koskevat asiakirjat, kuten asennus- ja käyttöohjeet, ovat saatavilla Internet-osoitteessa [www.samsongroup.com](http://www.samsongroup.com) > Service & Support > Downloads > Documentation.

## Huomautukset ja niiden merkitykset

### VAARA

Vaarallinen tilanne, joka johtaa kuolemaan tai vakavaan loukkaantumiseen

### VAROITUS

Tilanne, joka voi johtaa kuolemaan tai vakavaan loukkaantumiseen

### HUOMAUTUS

Laitteen vioittuminen tai väärä toiminto

### Huomio

Lisätietoja

### Vihje

Suosittelava toiminta

<b>1</b>	<b>Turvaohjeet ja -toimet</b> .....	<b>5</b>
1.1	Mahdollisia henkilövammoja koskevat huomautukset .....	7
1.2	Mahdollisia aineellisia vahinkoja koskevat huomautukset .....	7
<b>2</b>	<b>Laitteessa olevat merkinnät</b> .....	<b>8</b>
<b>3</b>	<b>Rakenne ja toimintaperiaate</b> .....	<b>12</b>
3.1	Versiot .....	14
3.2	Tekniset tiedot .....	15
3.3	Varaosat .....	17
3.4	Lisätarvikkeet .....	18
3.5	Mitat mm .....	19
<b>4</b>	<b>Valmistelutoimet</b> .....	<b>28</b>
4.1	Pakkauksesta purkaminen .....	28
4.2	Varastointi .....	28
<b>5</b>	<b>Säätimen asennus</b> .....	<b>29</b>
5.1	Kompakti syöttöpaineensäädin .....	29
5.1.1	Virtaussuunta .....	29
5.1.2	Syöttöpaineensäätimen kääntäminen .....	30
5.2	Syöttöpaineensäätimet asennoitimiin ja toimilaitteisiin kiinnittämistä varten.....	31
<b>6</b>	<b>Paineilmaliitännät</b> .....	<b>34</b>
6.1	Painemittari .....	34
6.2	Lisäulostulo .....	35
<b>7</b>	<b>Manuaali-/automaattivaihto</b> .....	<b>37</b>
7.1	Asennus asennoitimiin .....	37
7.2	Asennus adapterilevyllä.....	38
7.3	Manuaali-/automaattivaihtoyksikön käyttö.....	39
7.4	Suodatin suodatinkotelolla .....	39
7.4.1	Ilmasuodattimen asennus .....	39
<b>8</b>	<b>Pyörivä lisäsuodatin</b> .....	<b>40</b>
8.1	Pyörivän lisäsuodattimen asennus .....	40
<b>9</b>	<b>Ohjearvon säätäminen</b> .....	<b>40</b>
<b>10</b>	<b>Kunnossapito</b> .....	<b>41</b>
10.1	Kunnossapito .....	41
10.2	Palautuslähetyksen valmistelu .....	41
<b>11</b>	<b>Vianetsintä</b> .....	<b>42</b>
<b>12</b>	<b>Käytöstäotto ja poistaminen</b> .....	<b>43</b>

## Sisältö

12.1	Käytöstäotto .....	43
12.2	Syöttöpaineensäätimen irrottaminen .....	43
12.3	Hävittäminen .....	43
<b>13</b>	<b>Huolto .....</b>	<b>44</b>

# 1 Turvaohjeet ja -toimet

## Käyttötarkoitus

Tyyppi 4708 -syöttöpaineensäädin pienentää ja säätää paineilmajärjestelmän enimmäispainetta, joka on 12 bar (180 psi), asetusarvosäätimellä asetettuun paineeseen. Laite on suunniteltu toimimaan tarkasti määritellyissä olosuhteissa (esim. käyttöpaine, lämpötila). Tämän vuoksi käyttäjien on varmistettava, että syöttöpaineensäädintä käytetään vain sellaisissa sovelluksissa, joissa käyttöolosuhteet vastaavat teknisiä tietoja. Jos syöttöpaineensäätimiä aiotaan käyttää muissa kuin määritellyissä sovelluksissa tai olosuhteissa, ota yhteyttä SAMSONiin.

SAMSON ei vastaa mistään vahingoista, joiden syynä on laitteen käyttäminen muuhun kuin sen käyttötarkoitukseen, tai vahingoista, jotka aiheutuvat ulkoisista voimista tai muista ulkoisista tekijöistä.

➔ Katso käyttörajat ja -alueet sekä mahdolliset käyttötarkoitukset teknisistä tiedoista ja arvokilvestä.

## Kohtuudella ennakoitavissa oleva väärinkäyttö

Tyyppi 4708 -syöttöpaineensäädin ei sovellu seuraaviin käyttökohteisiin:

- Käyttö mitoituksessa ja teknisissä tiedoissa määritelyjen rajojen ulkopuolella

Lisäksi seuraavat toimet eivät vastaa käyttötarkoitusta:

- Muiden kuin alkuperäisten varaosien käyttö
- SAMSONin määrittelemättömien huoltotoimien suorittaminen

## Käyttöhenkilöstön pätevyys

Syöttöpaineensäädin on asennettava, otettava käyttöön ja huollettava vain täysin koulutetun ja pätevän henkilöstön toimesta; hyväksytyjä alan standardeja ja käytäntöjä on noudatettava. Näiden asennus- ja käyttöohjeiden mukaan koulutetulla henkilöstöllä tarkoitetaan henkilöitä, jotka erityiskoulutuksensa, tietojensa ja kokemuksensa sekä sovellettavien standardien tuntemuksensa perusteella kykenevät arvioimaan heille määrätyt työt ja tunnistamaan mahdolliset vaarat.

## Turvaohjeet ja -toimet

### Henkilönsuojaimet

Syöttöpaineensäätimen suoraan käsittelyyn ei tarvita henkilönsuojaimia. Säästöventtiili voi ehkä tarvita toimenpiteitä, kun laitetta asennetaan tai irrotetaan.

→ Huomioi venttiilin dokumentaatiossa esitetyt henkilönsuojainten vaatimukset.

→ Tarkasta laitteiston käyttäjäyritykseltä tiedot muista suojavarusteista.

### Muutokset ja muut muokkaukset

SAMSON ei salli tuotteen muutoksia, muunnoksia tai muita muokkauksia. Ne tehdään käyttäjän omalla vastuulla ja saattavat esimerkiksi uhata turvallisuutta. Lisäksi tuote ei välttämättä enää täytä käyttötarkoituksensa esittämiä vaatimuksia.

### Varoitus haitta-aineista

Henkilövahinkojen tai omaisuusvahinkojen välttämiseksi laitoksen käyttäjien ja käyttöhenkilöstön on estettävä signaalipaineen tai liikkuvien osien pneumaattisessa instrumentoinnissa mahdollisesti aiheuttamat vaarat ryhtymällä asianmukaisiin varotoimiin. Heidän on noudatettava kaikkia näissä asennus- ja käyttöohjeissa esitetyt vaara-, varoitus- ja huomautusmerkintöjä, erityisesti asennus-, käyttöönotto- ja huoltotöissä.

### Käyttäjäyrityksen velvollisuudet

Käyttäjäyritys vastaa asianmukaisesta toiminnasta ja turvamääräysten noudattamisesta. Käyttäjäyrityksillä on velvollisuus antaa nämä asennus- ja käyttöohjeet sekä viitteenä olevat asiakirjat käyttöhenkilöstölle ja opastaa heitä asianmukaisessa käytössä. Lisäksi käyttäjäyrityksen on varmistettava, ettei käyttöhenkilöstöön tai ulkopuolisiin henkilöihin kohdistu mitään vaaraa.

### Käyttöhenkilöstön velvollisuudet

Käyttöhenkilöstön on luettava ja ymmärrettävä nämä asennus- ja käyttöohjeet sekä niissä esitetyt vaara-, varoitus- ja huomautusmerkinnät. Lisäksi käyttöhenkilöstön on tunnettava sovellettavat terveystä, turvallisuutta ja tapaturmien ehkäisyä koskevat säännökset ja noudatettava niitä.

### Viitteenä käytetyt normit ja säännökset

CE-merkityt laitteet täyttävät direktiivien 2011/65/EU (RoHS) ja 2015/863/EU vaatimukset. Vaatimustenmukaisuusvakuutus on liitetty näiden ohjeiden loppuun.

## Viitedokumentaatio

Seuraavat asiakirjat ovat voimassa näiden asennus- ja käyttöohjeiden lisäksi:

- Niiden komponenttien asennus- ja käyttöohjeet, joihin syöttöpaineensäädin on asennettu (venttiili, toimilaite, asentimen ohjain jne.).

## 1.1 Mahdollisia henkilövammoja koskevat huomautukset

### VAROITUS

#### **Painelaitteiston halkeamisen vaara.**

Säätöventtiilit, asennusosat ja putkistot ovat painelaitteita. Virheellinen avaaminen voi johtaa venttiilin halkeamiseen.

- Ennen kuin aloitat mitään työtä säätöventtiilillä, poista paine kaikista kyseisistä laitoksen osista sekä venttiilistä.
- Noudata venttiilin turvallisuusohjeita.

## 1.2 Mahdollisia aineellisia vahinkoja koskevat huomautukset

### HUOMAUTUS

**Vaara: syöttöpaineensäätimen vaurioitumisriski liian suuren kiristysmomentin vuoksi.**

- Älä ylitä näissä asennus- ja käyttöohjeissa ilmoitettuja suurimpia sallittuja kiristysmomenteja.

**Vaara: syöttöpaineensäätimen vaurioitumisriski vierashiukkasten päästessä laitteeseen.**

- Älä poista suojakalvoa ennen aivan asennusta.

**Vaara: syöttöpaineensäätimen vaurioitumisriski virheellisen varastoinnin vuoksi.**

- Noudata varastointiohjeita. Ota tarvittaessa yhteyttä SAMSONiin.

## 2 Laitteessa olevat merkinnät

### Tuotekoodi

Syöttöpaininsäädin	Tyyppi 4708-														
Vakioversio															
Alumiiniset kiinnitysosat, muovirunko, suodattimella, ilman erillistä suodatinkoteloa	1	0							0						
Alumiiniset kiinnitysosat, muovirunko, läpinäkyvällä suodatinkotelolla	1	1							0						
Täysin alumiinia, ei muoviosia	1	2							2						
<b>Ruostumattomasta teräksestä valmistettu versio</b>															
Täysin ruostumatonta terästä, ei muoviosia	1	3							3						
Ruostumattomat kiinnitysosat, muovirunko, läpinäkyvällä suodatinkotelolla	1	4							1						
Ruostumattomat kiinnitysosat, muovirunko, suodattimella, ilman erillistä suodatinkoteloa	1	7							1						
<b>Suuremman ilmamäärän versio</b>															
Alumiini- tai ruostumaton runko, muovikansi, läpinäkyvä muovi- tai metallinen suodatinkotelo	4	5							2/3						
<b>Versio asennoitimmille tarkoitetulla adapterilevyllä</b>															
Alumiiniset kiinnitysosat, muovirunko, suodattimella, ilman erillistä suodatinkoteloa, asennettavaksi Tyyppi 3730/3766/3767 -asennoittimiin	5	3							0						
Alumiiniset kiinnitysosat, muovirunko, suodattimella, ilman erillistä suodatinkoteloa, asennettavaksi Tyyppi 3730/3766/3767 -asennoittimiin	5	4							0						
Alumiiniset kiinnitysosat, muovirunko, suodattimella, ilman erillistä suodatinkoteloa, asennettavaksi Tyyppi 4763/4765 -asennoittimiin	5	5							0						
<b>Versio pneumaattisille toimilaitteille tarkoitetulla adapterilevyllä</b>															
Alumiiniset kiinnitysosat, muovirunko, suodattimella, ilman erillistä suodatinkoteloa, asennettavaksi Tyyppi 3372- ja Tyyppi 3277-toimilaitteisiin (240–700 cm <sup>2</sup> ) Tyyppi 3730/3766/3767 -asennoittimilla	6	2							0						
Alumiiniset kiinnitysosat, muovirunko, suodattimella, ilman erillistä suodatinkoteloa, asennettavaksi Tyyppi 3277 -toimilaitteisiin (175–750 cm <sup>2</sup> ) liitäntäblokillä	6	4							0						

Syöttöpaininsäädin	Tyyppi 4708-												
Muita versioita	x	x	x	x	x	x	x	x	x	x	x	x	x
Manuaali-/automaattivaihto	8	2						0/1					
Paineilmasuodatin, alumiinirunko, läpinäkyvä muovinen suodatinkotelo	8	3						0					
Paineilmasuodatin, alumiinirunko ja suodatinkotelo	8	4						0					
Paineilmasuodatin, ruostumaton runko, läpinäkyvä muovinen suodatinkotelo	8	6						1					
Paineilmasuodatin, ruostumaton runko ja suodatinkotelo	8	7						1					
<b>Liitoskierre</b>													
ISO-228/1-G ¼								2					
¼-18 NPT								5					
ISO-228/1-G ½								6					
½-14 NPT								7					
<b>Ohjearvon alue</b>													
0,5–6,0 bar, ilman painemittaria								0	0				
0,5–6,0 bar, painemittarilla, täysin ruostumatonta terästä (laite kupariton)								1	0				
0,5–6,0 bar, painemittarilla (nikkelöity messinkiliitäntä)								2	0				
0,2–1,6 bar, ilman painemittaria								3	0				
0,2–1,6 bar, painemittarilla, täysin ruostumatonta terästä (laite kupariton)								4	0				
0,2–1,6 bar, painemittarilla (nikkelöity messinkiliitäntä)								5	0				
0,5–6,0 bar, painemittarilla (nikkelöity messinkiliitäntä, asteikko MPa ja kg/cm³)								6	0				
Ilman								8	0				
<b>Painemittarien määrä</b>													
Ilman								0					
Yksi painemittari								1					
Kaksi painemittaria								2					
<b>Materiaali</b>													
Alumiiniset kiinnitysosat (muovikansi)								0					
Ruostumattomat kiinnitysosat (muovikansi)								1					
Alumiiniset kiinnitysosat ja kansi								2					
Ruostumattomat kiinnitysosat ja kansi								3					

## Laitteessa olevat merkinnät

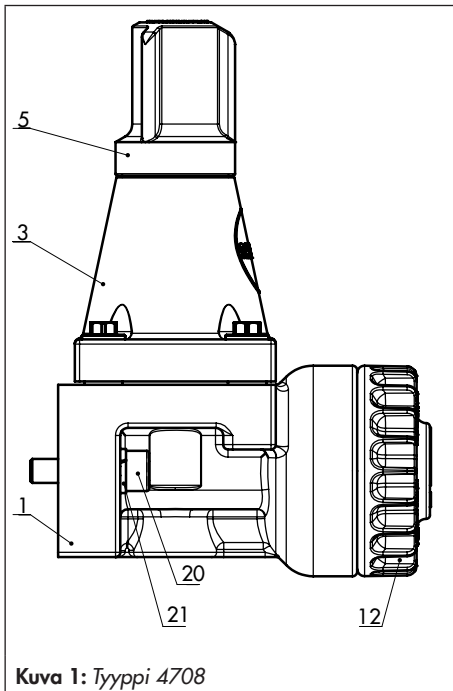
Syöttöpaininsäädin	Tyyppi 4708- x x x x x x x x x x x										
<b>Suodatin</b>											
Ilman	0										
mustassa muovisessa säätimen rungossa	1										
läpinäkyvässä muovisessa kotelossa (ei kohdistettavissa)	2										
alumiinisessa kotelossa (ei kohdistettavissa)	3										
ruostumattomassa kotelossa (ei kohdistettavissa)	4										
<b>Lämpötila-alue</b>											
-25...+70 °C (vakio)	0										
-40...+70 °C	1										
-50...+70 °C	2										
<b>Sovellus</b>											
Vakio	0										
Laite yhteensopiva maalin kanssa	1										
Kierteellinen poistoaukko	2										
<b>Erikoisversio</b>											
Ilman								0	0	0	
Suodatinpatruuna 5 µm								0	0	1	
Painemittariliitäntä 1/8 NPT								0	0	2	
Erikoismaalaus RAL 1019								0	0	2	



### 3 Rakenne ja toimintaperiaate

Paineensäädintä käytetään syöttämään pneumaattisia mittaus- ja valvontalaitteita tasaisella ilmasyötöllä. Laitoksen paineilmajärjestelmän enimmäispaine 12 bar pienennetään säädettävään vähimmäispaineeseen 0,2–1,6 bar tai 0,5–6 bar.

Tulopuolella syöttöpaineensäädin on varustettu 20 µm suodatinpatruunalla. Lisäksi säätimeen voidaan liittää suodatinkotelo ja painemittari lähtöpuolelle.



Kuva 1: Tyyppi 4708

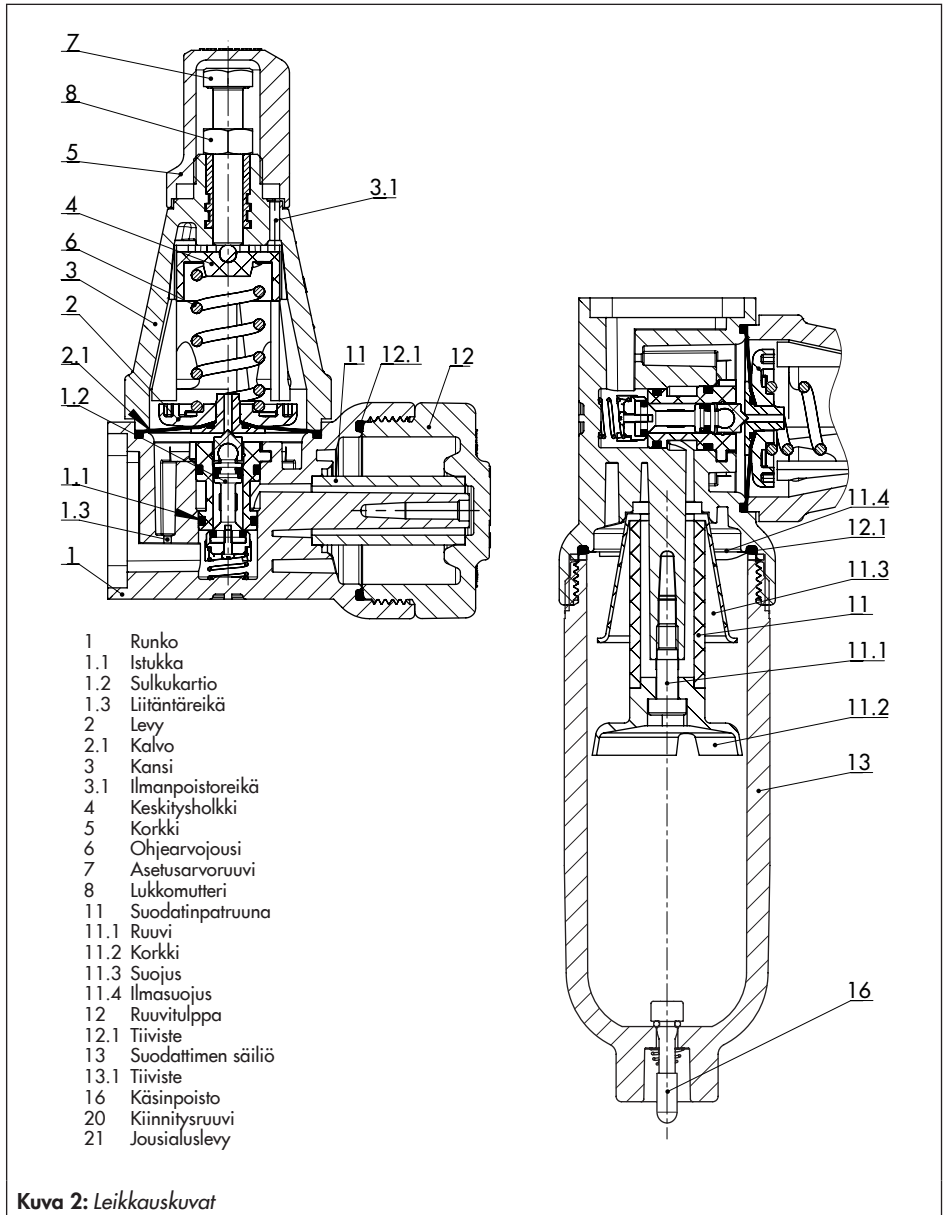
Tulopuolen paineilma virtaa suodattimen läpi istukan (1.1) ja tulpan (1.2) välisestä vapaasta poikkipinta-alasta ja poistuu lähtöpuolelta pienennetyllä paineella tulpan asennon mukaan.

Säädettävä ulostulopaine johdetaan kalvolle (2.1) liittäreiän (1.3) kautta ja muunnetaan asetusvoimaksi. Tätä voimaa käytetään venttiilitulpan liikuttamiseen asetusjousen (6) voiman mukaan.

Asetusarvoruuvien (7) kääntäminen muuttaa jousivoimaa ja siten säätää halutun asetusarvon.

Syöttöpaineensäätimen asetusarvoalueet 0,2–1,6 bar ja 0,5–6 bar määräytyvät asennettujen asetusjousien (6) eri jännitysten mukaan.

Paineilman sisältämä kondenssivesi voidaan kerätä ja poistaa, kun suodatinpatruuna (11) on vaakasuorassa tai suodatinkotelo (13) alaspäin. Kondenssivesi voidaan poistaa avaamalla ruuvitulppa (12) tai käyttämällä käsinpoistoa (16).



Kuva 2: Leikkauskuvat

## 3.1 Versiot

Syöttöpaininsäädin	Tyypit 4708-			
	x	x	x	x
Vakioversio				
Alumiinisuo datin ilman suodatinkoteloa	1	0		
muovisella suodatinkotelolla	1	1		
alumiinisella suodatinkotelolla	1	2		
Ruostumattomasta teräksestä valmistettu versio				
Ruostumaton suodatin ruostumattomalla suodatinkotelolla	1	3		
muovisella suodatinkotelolla	1	4		
ilman suodatinkoteloa	1	7		
Liitäntä				
G ¼			2	
¼-18 NPT			5	
Asetusarvoalue 0,5–6 bar (8–90 psi)				
Ilman painemittaria				0
painemittarilla, täysin kupariton				1
painemittarilla, kuparittomalla kotelolla				2
Asetusarvoalue 0,2–1,6 bar (3–23 psi)				
Ilman painemittaria				3
painemittarilla, täysin kupariton				4
painemittarilla, kuparittomalla kotelolla				5
Syöttöpaineensäädin suuremmalla ilmamäärällä				
► EB 8546-1	4	5		
adapterilevyllä asennoittimille				
Tyypit 3730, 3766, 3767	5	3		
Tyypit 3725, 3730, 3766, 3767	5	4		
Tyyppi 3725, tyypit 4763/4765	5	5		0
adapterilevyllä pneumaattisille toimilaitteille				
Tyyppi 3277 -toimilaite (240–700 cm <sup>2</sup> ) Tyyppi 3730/3766/3767 -asennoittimella	6	2		0
Tyyppi 3372	6	2		
Tyyppi 3277 -toimilaite liitäntäblokillä	6	4		0

Syöttöpaininsäädin	Tyyppi 4708-			
Manuaali-/automaattivaihto	x	x	x	x
Ohitus asennoittimelle	8	2		
Suodatin ilman painemittaria	Tyyppi 4708-			
Alumiinirunko ja muovinen suodatinkotelo	8	3		0
Alumiinirunko ja alumiininen suodatinkotelo	8	4		0
Ruostumaton runko ja muovinen suodatinkotelo	8	6		0
Ruostumaton runko ja ruostumaton suodatinkotelo	8	7		0

### **i** Huomautus

Lisätietoja Tyyppi 4708-45 -syöttöpaineensäätimestä (suuremmalla ilmamäärällä) on kohdassa ► **EB 8546-1**.

## 3.2 Tekniset tiedot

**Taulukko 1:** Tekniset tiedot <sup>1)</sup>

Syöttöpaininsäädin	Tyyppi 4708-xx
Syöttöpaine	1,6–12 bar (24–180 psi)
Ohjearvon alue	0,2–1,6 bar (3–24 psi) tai 0,5–6 bar (8–90 psi)
Ilmankulutus 7 baarin syöttöpaineella	≤0,05 m <sub>n</sub> <sup>3</sup> /h
Riippuvuus tulopaineesta	< 0,01 bar/Δp = 1 bar
Virhe suunnanmuutoksen yhteydessä	0,1–0,4 bar (asetusarvosta riippuen)
Hystereesi	< 0,1 bar
Suodatinpatruunan silmäkoko	20 μm · vaihtoehtoisesti 5 μm
Yhteensopivuus	<b>CE · EAC</b>
<b>Painemittari</b>	
Näyttöalue	0–1,6 bar (0–24 psi) tai 0–6 bar (0–90 psi)
Liitäntä	G 1/8
Suojausluokka	IP 65

<sup>1)</sup> Arvot mitattu Tyyppi 4708-xx -mallille 1/4" liitännällä ja Tyyppi 4708-45 -mallille 1/2" liitännällä

**Taulukko 2: Materiaalit**

Syöttöpaininsäädin		Tyyppi 4708-xx
Runko	Metalliosat	Alumiini (3.3547, anodisoitu) tai ruostumaton teräs (1.4404)
	Muoviosat	Polyamidi, lasikuituvahvistettu
Kansi		Polyamidi, lasikuituvahvistettu
Korkki		Polyamidi, lasikuituvahvistettu
Sulkukartio		Polyamidi, lasikuituvahvisteinen ja polyoksimeteeni
Kalvo		NBR · FVMQ matalan lämpötilan versioon
Kalvolautanen		Polyamidi, lasikuituvahvisteinen tai alumiini
Ohjearvojousi		1.4310
Suodatinkotelo <sup>1)</sup>		UV-kestävä polyamidi (Grilamid TR90UV), alumiini (3.3547) tai ruostumaton teräs (1.4404)
Suodatinpatruuna		20 µm: polypropeeni · 5 µm: ruostumaton teräs
Painemittari		
Kotelo		Ruostumaton teräs
Liitos- ja mittauselementti		Nikkelöity messinki tai ruostumaton teräs kuparitonata versiota varten

<sup>1)</sup> Katso materiaaliversio tietolehdestä ► T 8546/tuotekoodi

**Taulukko 3: Ympäristön lämpötila-alueet**

Tyyppi 4708-	10	11	12	13	14	17	53	54	55	62	64	82	83	84	86	87
Versio vakiolämpötiloille																
-25...+70 °C <sup>1)</sup>		•	•	•	•								•		•	
-25...+80 °C	•					•	•	•	•	•	•	•		•		•
Versio matalille lämpötiloille																
-40...+80 °C											•					
-50...+70 °C <sup>1)</sup>		•	•	•	•								•		•	
-50...+80 °C	•					•	•	•	•	•		•		•		•

<sup>1)</sup> Koskee myös pyörivää lisäsuodatinta

**Taulukko 4: Painot**

Tyyppi 4708-	10	11	12	13	14	17	53	54	55	62	64	82	83	84	86	87
kg (noin)	0,48	0,58	0,66	1,65	1,2	1,0	0,68	0,95	0,37	0,4	0,5	0,4	0,24	0,32	0,59	0,95

### 3.3 Varaosat

→ Katso Kuva 2 sivulla 13.

Artikkelit	Tilausnumerot
Suodatin	
Suodatinpatruuna (11) 20 µm, polyeteeni	8504-9027
Suodatinpatruuna (11) 5 µm, sisältää tiivisteiden, polyeteeni	8504-9030
Suodatinpatruuna (11) 5 µm, sintrattu ruostumaton teräs	1400-9609
Suodatinosat	
Ruuvi (11.1)	8336-0790
Korkki (11.2)	0339-0018
Suojus (11.3)	0339-0017
Ilmasuojus (11.4)	0339-0016
Suodatinkotelo ja ruuvitulppa	
Suodatinkotelo (13), muovi <sup>1)</sup>	1199-0423
Suodatinkotelo (13), alumiini <sup>1)</sup>	1199-0424
Suodatinkotelo (13), ruostumaton teräs <sup>1)</sup>	1199-0425
Ruuvitulppa (12)	0079-0143
Suodatinkotelon tiivisteet (12.1)	
Tyypit 4708 -mallille	-10 -11 -12 -13 -14 -17 -53 -54 -55 -62 -64
PVMQ	• • • • • • • • • • • •
NBR (ei sisällä silikonia)	• • • • • • • • • • • •
PVMQ	• • • • • • • • • • • •
NBR (ei sisällä silikonia)	• • • • • • • • • • • •
Painemittarit	
Painemittari, täysin ruostumatonta terästä (0–1,6 bar), sisältää painetasauskomponentin	100071420
Painemittari, messinki/ruostumaton teräs (0–1,6 bar), sisältää painetasauskomponentin	100071428
Painemittari, täysin ruostumatonta terästä (0–6 bar), sisältää painetasauskomponentin	100071411
Painemittari, messinki/ruostumaton teräs (0–6 bar), sisältää painetasauskomponentin	100071415
Lukkomutteri	0089-0026
Painemittarin tiiviste	1099-4305

<sup>1)</sup> Maalipinnoitteeseen yhteensopiva versio pyynnöstä

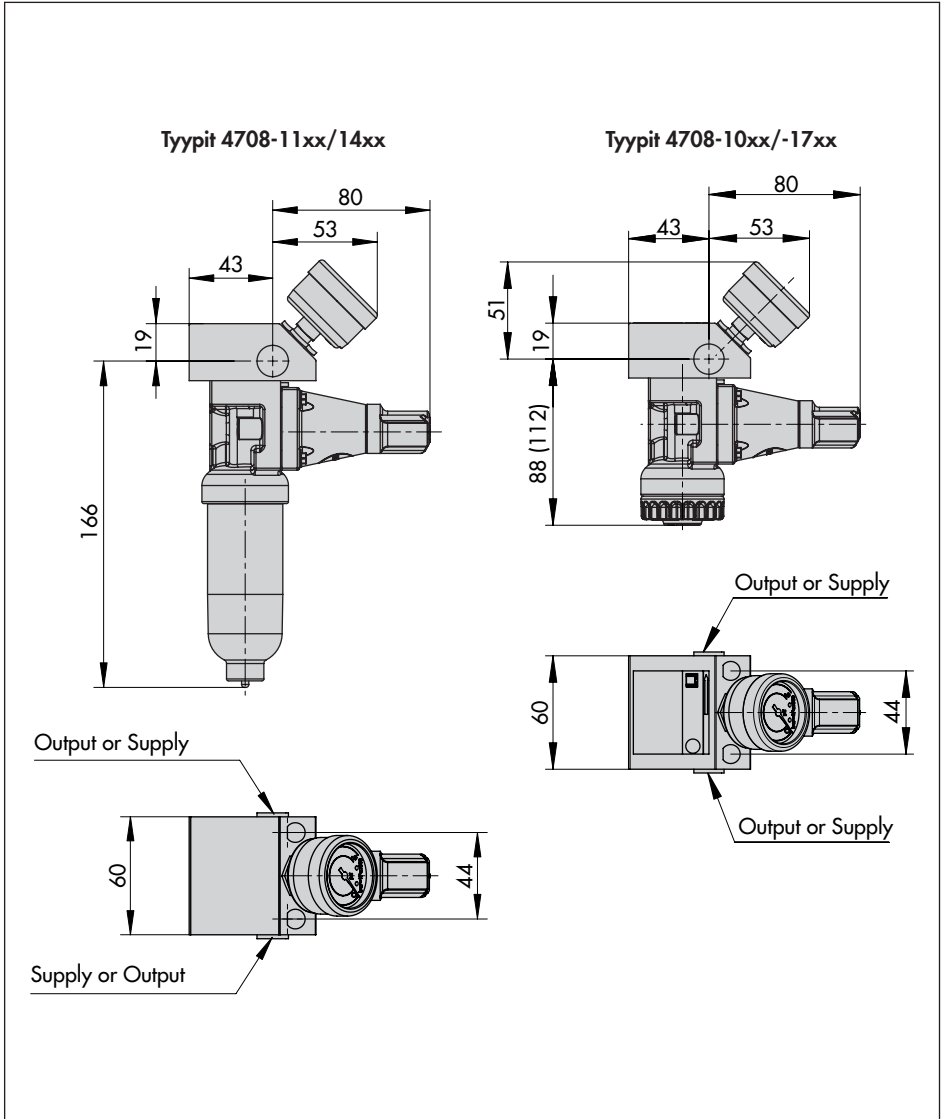
### 3.4 Lisätarvikkeet

Lisätarvikkeet	Tilausno
Kiinnitysosat kiskokiinnitykseen EN 50022 -standardin mukaan EN 50035 -standardin mukaan	1400-7341 1400-7342
Kiinnitysosat kiinnityskannattimeen Tyyppi 3271- tai Tyyppi 3277-toimilaitteelle	1402-0157
Välikkappale lisäliitäntää varten Tyyppi 4708-10xx/-11xx/-53xx/-55xx/-62xx -syöttöpaineensäätimelle (ei tarvita Tyyppi 4708-54xx -mallille)	
Alumiini, G ¼ -kierre	1400-7400
Alumiini, ¼ NPT -kierre	1400-7404
Ruostumaton teräs, G ¼ -kierre	1400-7402
Ruostumaton teräs, ¼ NPT -kierre	1400-7406
Erikoisruuvi Tyyppi 4708-54xx -mallin kiinnittämiseen Tyyppi 3710 -kääntövahvistimeen	1400-7806
Säätönuppi asetusarvon säätöön	1400-7408
Mutteri paneelikiinnitykseen	1400-7725
Adapterilevy manuaali-/automaattivaihtoon (Tyyppi 4708-82)	
Alumiini, G ¼ -kierre	1400-9605
Alumiini, ¼ NPT -kierre	1400-9606
Ruostumaton teräs, G ¼ -kierre	1400-9607
Ruostumaton teräs, ¼ NPT -kierre	1400-9608
Adapterilevy (Tyyppi 3710) Tyyppi 4708-53 -mallin kiinnittämiseen kaikkiin vanhoihin Tyyppi 3766/3767/3780 -asennoitimiin	1400-9621
Suodatinpatruuna 5 µm, sintrattu ruostumaton teräs (varaosa)	1400-9609
Pyörivä lisäsuodatin <sup>1)</sup> Tyyppi 4708-53 -mallille ja malleille 4708-55...64: Lämpötila-alue: -25...+70 °C	1402-1132
Lämpötila-alue: -50...+70 °C	1402-1133
Voitelurasva silikonittomaan versioon	1402-1149
Voitelurasva maakaasuversioon	1402-1150
Voitelurasva matalan lämpötilan versioon	1402-1151
Painemittariteline Tyyppi 4708-55 -syöttöpaineensäätimelle	1402-1515
Painemittarin kiinnitysarja paineelle enintään 6 bar (ulostulo/syöttö)	
Ruostumaton teräs/messinki	1402-0938
Ruostumaton teräs/ruostumaton teräs	1402-0939

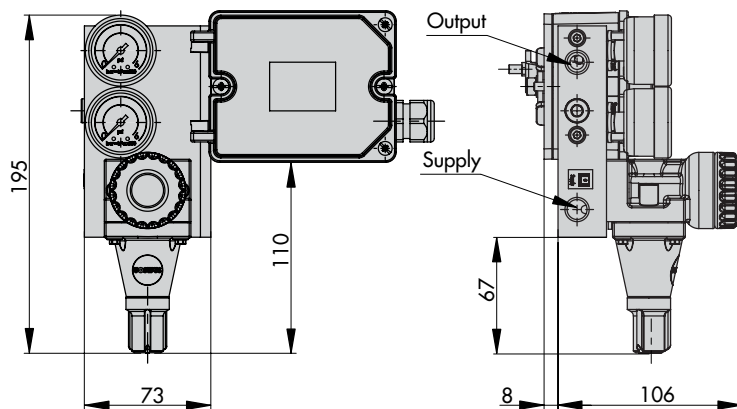
<sup>1)</sup> Valmistusvuosi 2017 alkaen

### 3.5 Mitat mm

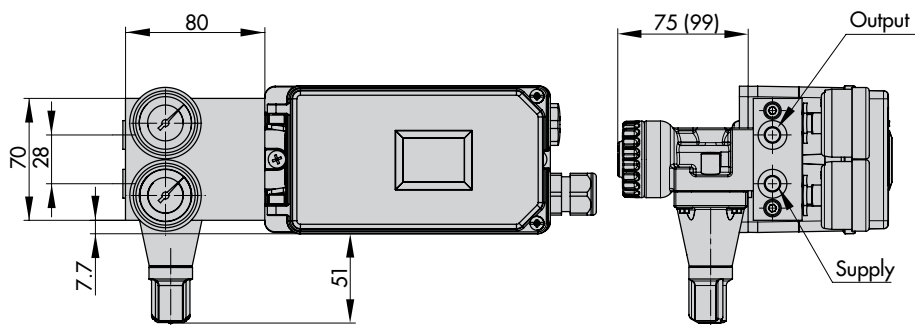
(sulkeissa olevat tiedot koskevat lisäpainoilman liitintää, ks. sivu 26)



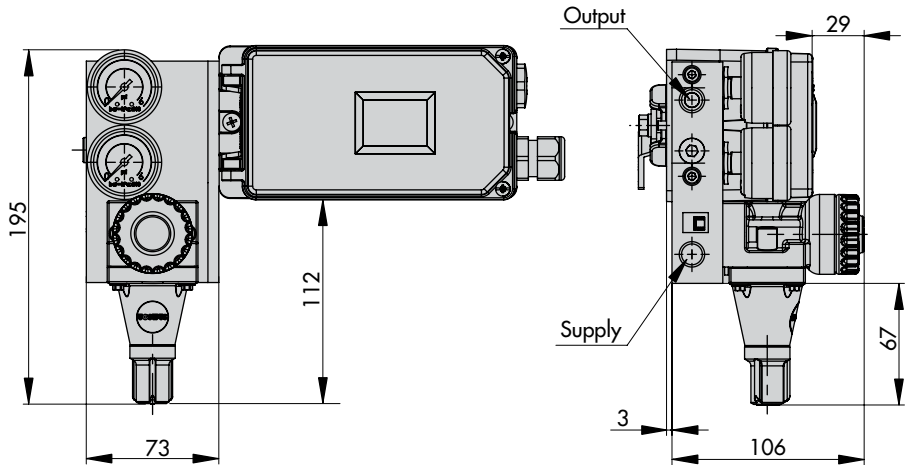
Tyyppi 4708-54xx asennettuna Tyyppi 3725 -asennoitteeseen



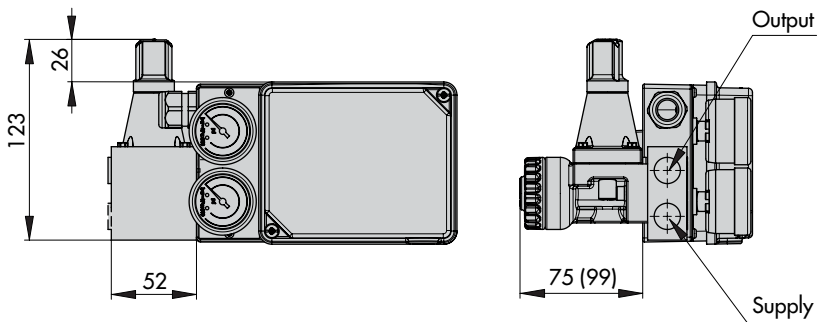
Tyyppi 4708-53xx asennettuna Tyyppi 376x- ja 373x-asennoitteisiin



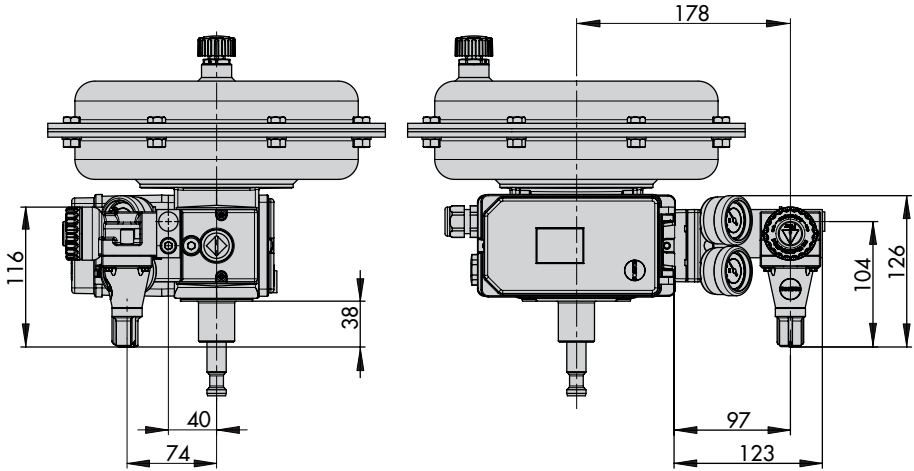
Tyyppi 4708-54xx asennettuna Tyyppi 376x- ja 373x-assennoittimiin



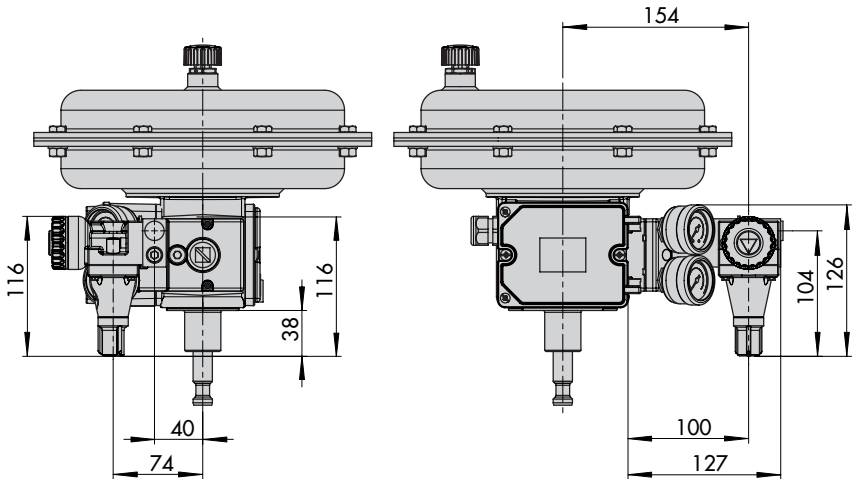
Tyyppi 4708-55xx asennettuna Tyyppi 4763/4765 -assennoittimeen



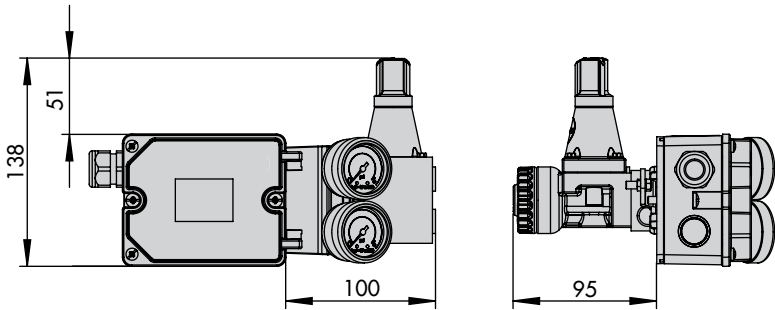
Tyyppi 4708-64xx Tyyppi 3277 -pneumaattiselle  
toimilaitteelle ja Tyyppi 376x/373x -asennoitimelle



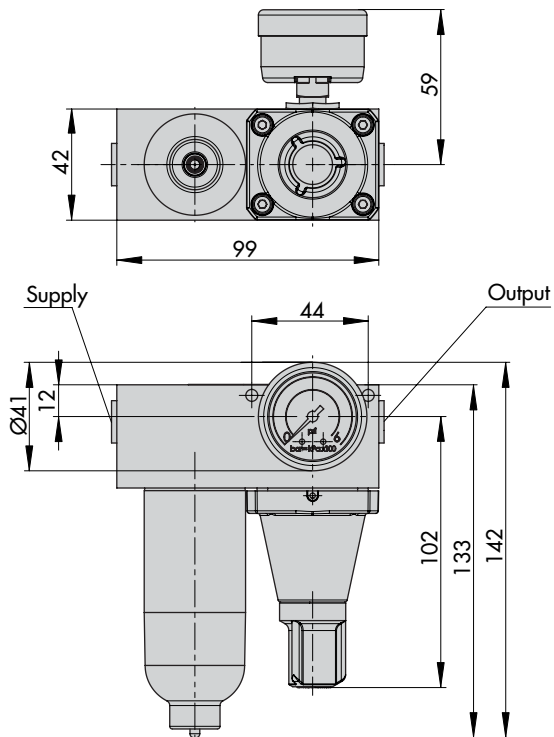
Tyyppi 4708-64xx Tyyppi 3277 -pneumaattiselle  
toimilaitteelle ja Tyyppi 3725 -asennoitimelle



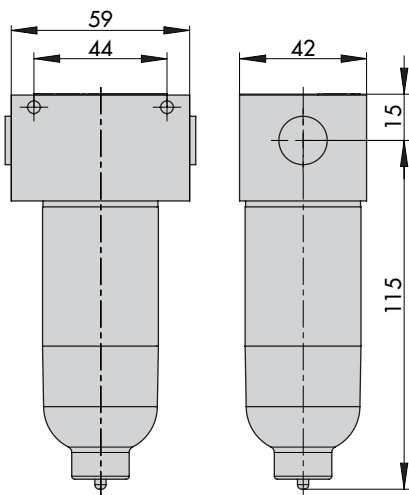
Tyyppi 4708-55xx asennettuna Tyyppi 3725 -asennoittimeen



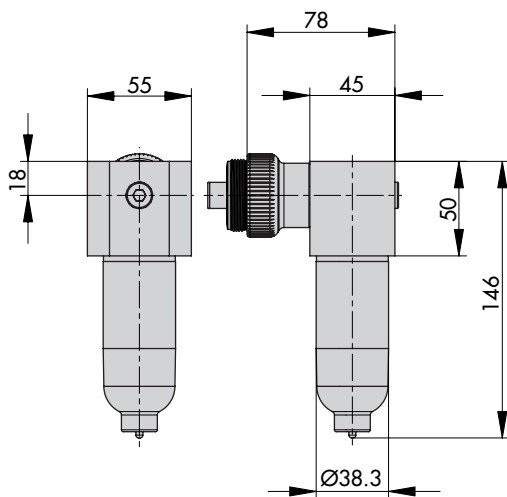
Tyypit 4708-12xx/-13xx -syöttöpaineensäätimet



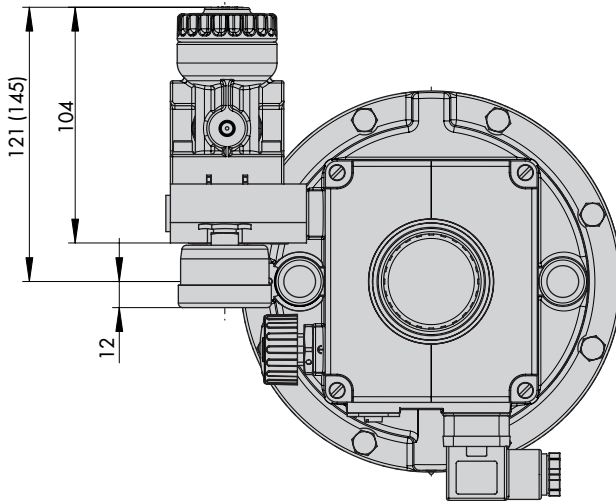
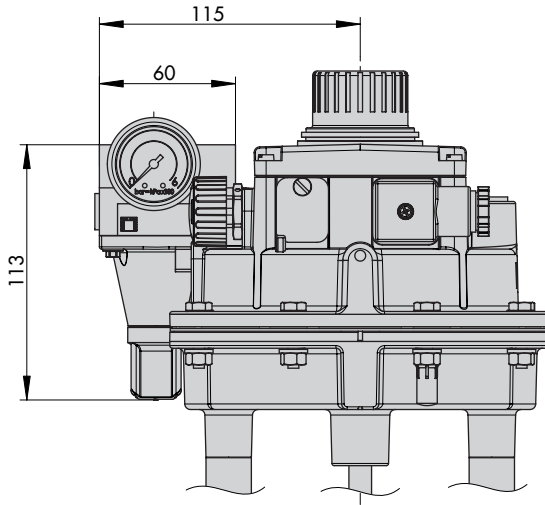
Tyypit 4708-83xx/-84xx/-86xx/-87xx -ilmasuodatin



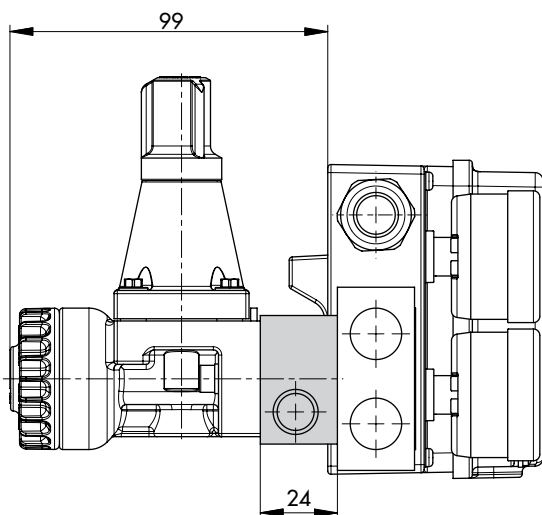
Pyörivä suodatinkotelo



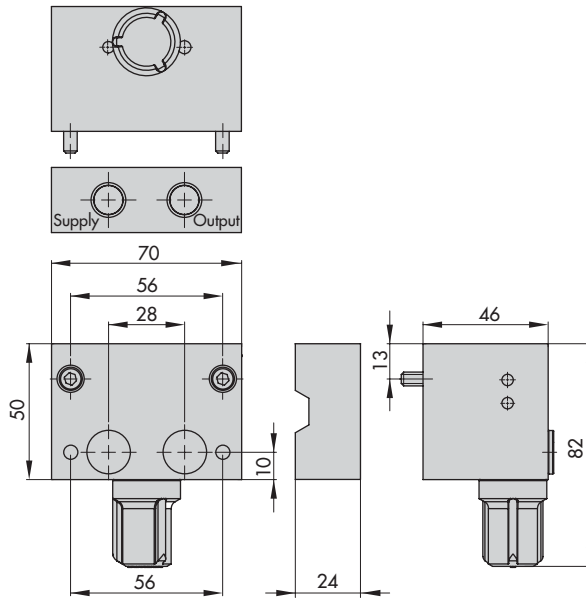
Tyyppi 4708-62xx -syöttöpainensäädin Tyyppi 3372 -pneumaattiselle toimilaitteelle



Välikappale lisäpainemalle  
kuvassa: Tyyppi 4708-55xx



Tyyppi 4708-82 manuaali-/automaattivaihto adapterilevyllä



### 4 Valmistelutoimet

Toimi seuraavasti lähetyksen vastaanottamisen jälkeen.

1. Tarkasta toimituksen täydellisyys. Vertaa vastaanotettua toimitusta rahtikirjaan.
2. Tarkasta toimitus kuljetusvaurioiden varalta. Raportoi kuljetusvahingot.

#### 4.1 Pakkauksesta purkaminen

##### **i** Huomautus

*Älä poista pakkausta, jos syöttöpaineensäädintä kuljetetaan toiseen paikkaan tai säilytetään varastossa.*

Ennen syöttöpaineensäätimen asennusta toimi seuraavasti:

1. Poista syöttöpaineensäätimen pakkaus.
2. Hävitä pakkaus voimassa olevien määräysten mukaisesti.

##### **!** HUOMAUTUS

*Vaara: syöttöpaineensäätimen vaurioitumisriski vierashiukkasten päästessä laitteeseen.*

*Älä poista suojakalvoa ennen aivan asennusta.*

### 4.2 Varastointi

##### **!** HUOMAUTUS

*Vaara: syöttöpaineensäätimen vaurioitumisriski virheellisen varastoinnin vuoksi.*

*Noudata varastointiohjeita. Ota tarvittaessa yhteyttä SAMSONiin.*

##### Varastointiohjeet

- Suojaa syöttöpaineensäädin ulkoisilta vaikutuksilta (esim. iskuilta, tärinältä, värähtelyiltä).
- Älä vahingoita korroosiosuojausta (pinnoitukset).
- Suojaa syöttöpaineensäädin kosteudelta ja lialta. Estä tiivistyminen kosteissa tiloissa. Käytä tarvittaessa kuivatusainetta tai lämmitystä.
- Pakkaa syöttöpaineensäädin ilmatiiviiseen pakkaukseen.

## 5 Säätimen asennus

- Jotta estetäisiin lauhteen liiallisen määrän kertyminen, tulee kompressorin ja paineensäätimen välinen etäisyys pitää mahdollisimman pienenä.
- Varmista, että tyhjennystulppa osoittaa alaspäin malleissa, joissa on suodatinkotelo.

### 5.1 Kompakti syöttöpaineensäädin

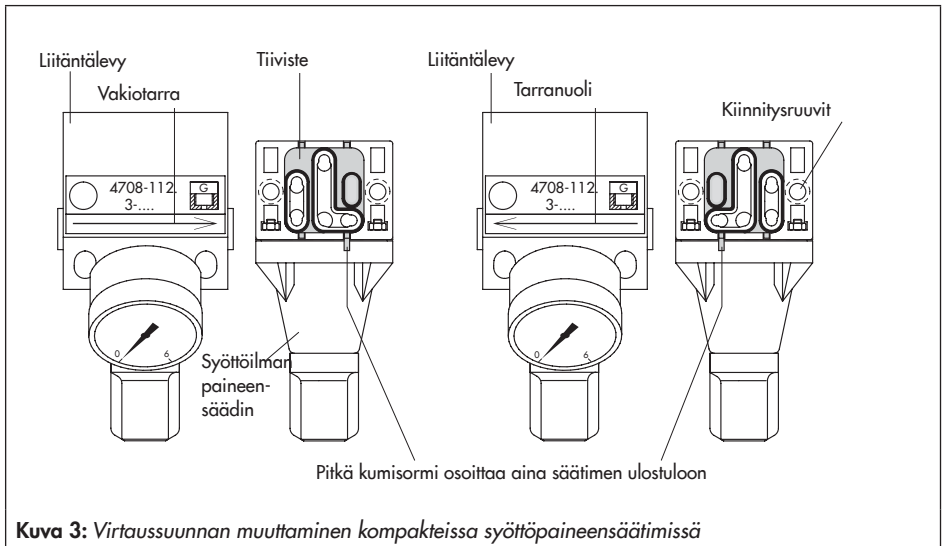
Paineensäädin voidaan asentaa joko suoraan ilmansyötön putkeen tai kiskoille tai kiinnikkeisiin vastaavia asennusosia käyttämällä (katso lisävarusteet osiossa 3.4).

Huomioi syöttöilman virtausuunta. Tyyppikilvessä oleva nuoli ilmoittaa suunnan.

#### 5.1.1 Virtausuunta

Kompakteissa syöttöpaineensäätimissä (Tyytit 4708-10xx/-11xx/-14xx ja -17xx) virtausuunta voidaan muuttaa seuraavasti:

1. Irrota kaksi kiinnitysruuvia ja nosta säädin liitäntälevyltään.
2. Poista ohjaustiiviste, käännä se 180 astetta ja aseta takaisin (Kuva 3).
- Tiivisteiden pitkän kumisormen on aina osoitettava säätimen ulostulon suuntaan.
3. Kiinnitä syöttöpaineensäädin liitäntälevyyn.
4. Kiinnitä tarra, joka sisältyy lisävarusteisiin, arvokilven nuolen päälle siten, että nuoli osoittaa syöttöilman virtaavan vastakkaiseen suuntaan.



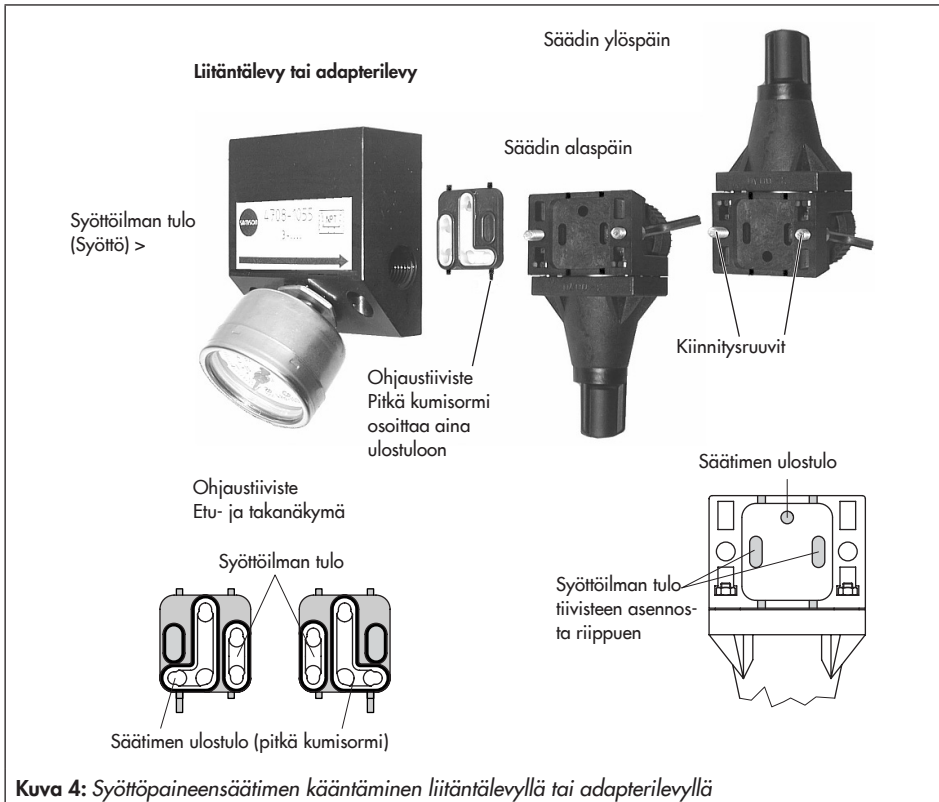
**Kuva 3:** Virtausuunnan muuttaminen kompakteissa syöttöpaineensäätimissä

## 5.1.2 Syöttöpaineensäätimen kääntäminen

Syöttöpaineensäädin voidaan kääntää liittäntälevyllään siten, että asetusarvoruuvi osoittaa joko ylös tai alas.

1. Irrota kaksi kiinnitysruuvia ja nosta syöttöpaineensäädin liittäntälevyltään.
2. Vedä ohjaustiiviste ulos säätimestä ja pidä se tässä asennossa.

3. Käännä säädin 180 astetta ja aseta tiiviste takaisin. Näin tiivisteen reikien kohdistus syöttöilman tulolle ja säätimen ulostulolle säilyy.
- Tiivisteiden pitkän kumisormen on aina osoitettava säätimen ulostulon suuntaan (pienennetty syöttöpaine).
4. Kiinnitä syöttöpaineensäädin liittäntälevyllyyn.



Kuva 4: Syöttöpaineensäätimen kääntäminen liittäntälevyllä tai adapterilevyllä

## 5.2 Syöttöpaineensäätimet asennoittimiin ja toimilaitteisiin kiinnittämistä varten

Asennoittimiin ja toimilaitteisiin kiinnitettävät syöttöpaineensäätimet on varustettu erilaisilla adapterilevyillä kiinnitystä varten.

Tarvittaessa syöttöpaineensäätimen asennus-asetoa voidaan muuttaa kääntämällä sitä 180° adapterilevyllään siten, että asetusarvoruuvi osoittaa ylös tai alas.

Tämä koskee erityisesti asennoittimia, jotka voidaan asentaa venttiin kannattimen vasemmalle tai oikealle puolelle toimilaitteen toimintasuuntaa ja vikasuojausta varten.

Käännä syöttöpaineensäädin toimimalla kohdassa 5.1.2 kuvatulla tavalla.

Säädin käännetään adapterilevyllään eikä liitäntälevyllään.

### Syöttöpaineensäädin Tyyppi 3730/3766/3767/3787 -asennoittimelle

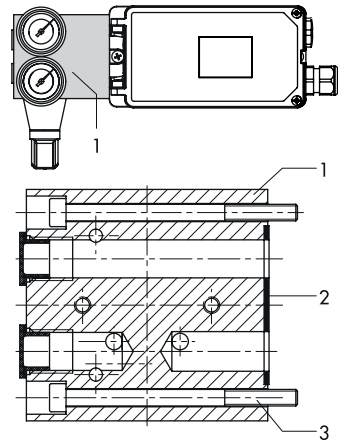
Tyyppi 4708-53xx Tyyppi 3271- ja Tyyppi 3277-toimilaitteille (120, 240–700 cm<sup>2</sup>) venttiilivarusteilla

1. Aseta tiiviste (2) adapterilevyn (1) syvennykseen.
2. Aseta syöttöpaineensäädin asennoittimeen sille puolelle, jossa pneumaattiset liitännät SUPPLY ja OUTPUT sijaitsevat. Kiristä kahdella M5-ruuvilla (3).

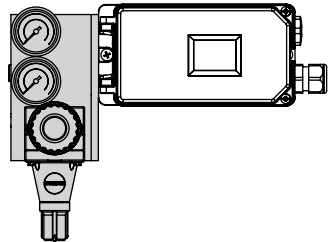
Tyyppi 4708-54xx pyöriville toimilaitteille Asenna samalla tavalla kuin Tyyppi 4708-53xx.

Tyyppi 4708-54xx -mallissa on toinen ulostulo, joka on suljettu tulppalla. Tämä on tarkoitettu pienennetylle syöttöilmalle. Sitä voidaan käyttää toisen laitteen syöttämiseen tarvittaessa (esim. ohjausventtiiliä käyttävä magneettiventtiili).

#### Tyyppi 4708-53xx



#### Tyyppi 4708-54xx



Kuva 5: Kiinnitys asennoittimiin

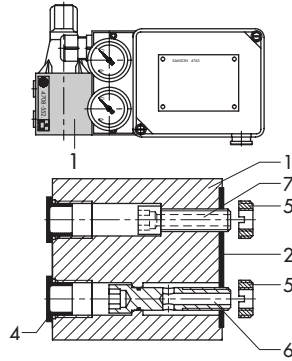
**Tyyppi 4708-55xx Tyyppi 3725-, 4763- ja 4765- asennoittimille**

1. Kierrä erikoismutterit (5) asennoittimen liittäreihin.
2. Aseta tiiviste (2) adapterilevyn (1) syvennykseen.
3. Työnnä erikoisontot ruuvit (6) SUPPLY-liitäntään ja (7) OUTPUT-liitäntään adapterilevyn (1) liittäreissä.
4. Aseta syöttöpaineensäädin asennoittimeen ja kiinnitä se kahdella erikoisruuvilla.
5. Sulje käyttämättömät liittännät tulpilla (4), jotta lika ei pääse laitteeseen.

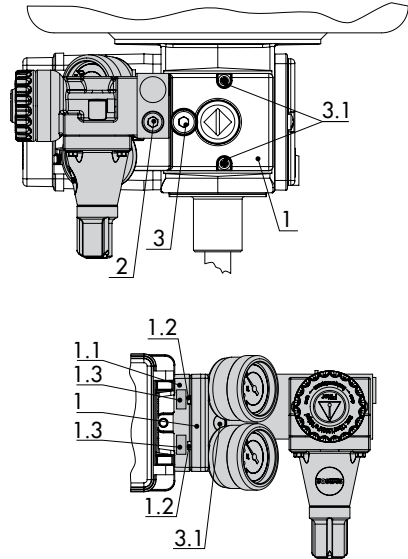
**Tyyppi 4708-64xx Tyyppi 3277 -toimilaitteelle**

Ennen asennusta tarkista, vastaako liittäntäblokkista (1) ulkonevan tiiviste (1.2) kärki toimilaitteen symbolia (1.3) vikasuojastoiminnolle "toimilaitteen kara ulos" tai "toimilaitteen kara sisään". Jos näin ei ole, toimi seuraavasti:

1. Irrota kolme ristipääruuvia (3.1) ja nosta kansi (1.1) pois. Kierrä tiiviste (1,2) 180° ja aseta se takaisin paikalleen. Jatka uudelleenkokoonpanoa.
2. Aseta liittäntäblokki (1) O-renkaineen asennoittimen ja toimilaitteen kannattimen vasten ja kiinnitä kuusiokoloruuvilla (3).
3. Aseta syöttöpaineensäädin O-renkaineen liittäntäblokkille ja kiinnitä kuusiokoloruuvilla (2).



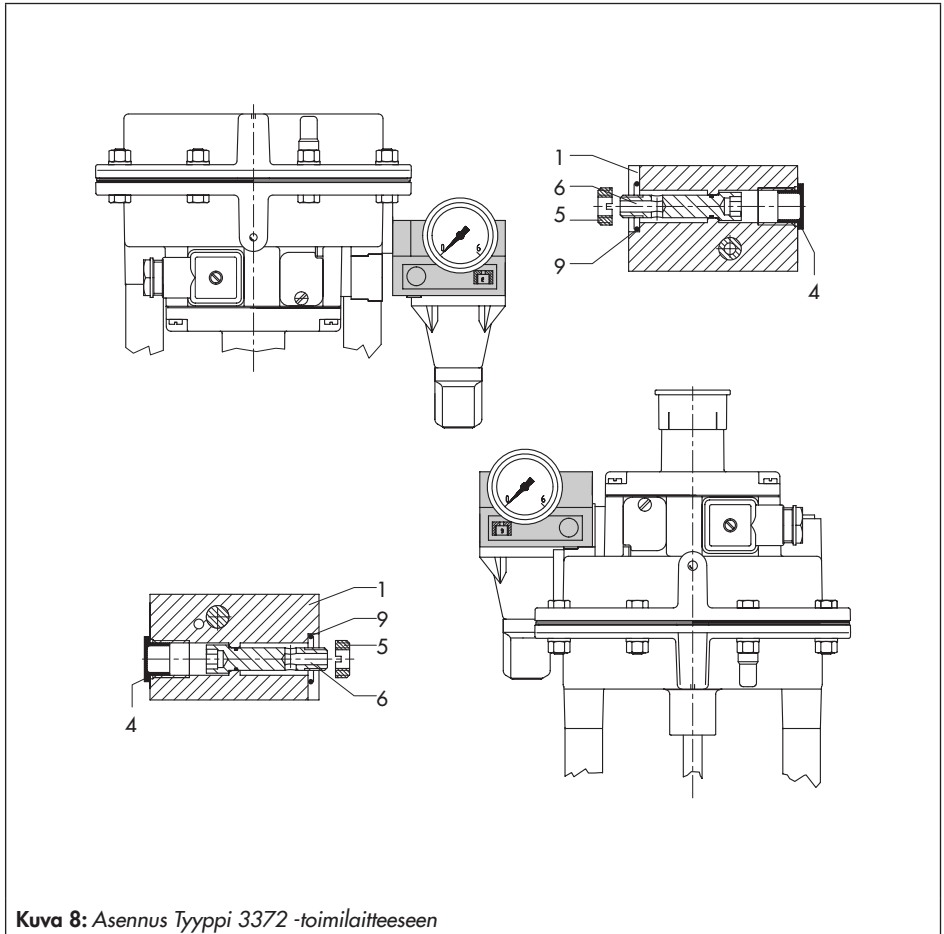
**Kuva 6:** Kiinnitys Tyyppi 4763- ja 4765- asennoittimiin



**Kuva 7:** Asennus Tyyppi 3277 -toimilaitteeseen

### Tyyppi 4708-62xx Tyyppi 3372 -toimilaitteelle

- erikoismutteri (5) toimilaitteen SUPPLY-liitäntäreikään.
- Työnä erikoisontto ruuvi (6) adapterilevyn liitäntäreikään.
- Aseta O-renkas (9). Aseta syöttöpaineensäädin paikoilleen ja kiinnitä toimilaitteeseen erikoisruuvilla.
- Sulje käyttämättömät liitännät tulpilla (4), jotta lika ei pääse laitteeseen.



Kuva 8: Asennus Tyyppi 3372 -toimilaitteeseen

## 6 Paineilmaliitännät

Ilmaliitännät on toteutettu joko G ¼- tai ¼-18 NPT -kierteillä. Kompakteissa syöttöpaineensäätimissä tarranuolen suunta osoittaa syöttöilman tulosta ulostuloon.

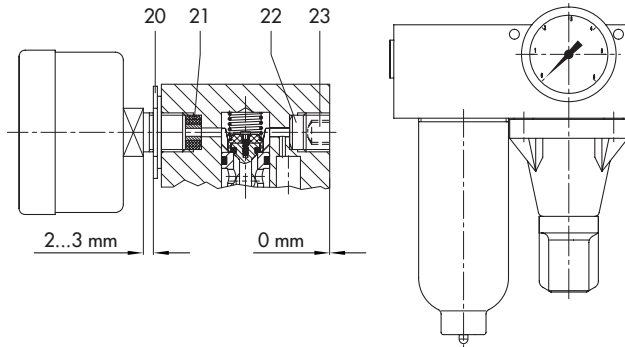
Syöttöpaineensäätimissä, joissa adapterilevyssä on kaksi liitäntäreikää (Kuva 5 ja Kuva 6), syöttöilman liitäntä on merkitty SUPPLY.

Näissä versioissa asennoittimen lähtösignaali johdetaan OUTPUT-portin kautta adapterilevyn läpi toimilaitteelle.

## 6.1 Painemittari

Painemittaria asennettaessa varmista, että lukkomutterin (20) ja painemittarin neliöosan väliin jää 2–3 mm rako mutteria kiristettäessä.

Tyypeissä 4708-12xx/13xx (kompaktiversiot) varmista lisäksi, että sulkutulppa (23) kierretään sisään vain rungon tasalle. Muutoin tiivisteet (21, 22) voivat vaurioitua. Jokainen tiiviste kuuluu joko painemittarille tai ruuvitulpalle ja se on vaihdettava vastaavasti, jos painemittarin ja ruuvitulpan paikka vaihdetaan puolelta toiselle.



Kuva 9: Painemittarin asennus, esim. Tyypit 4708-12xx/-13xx (kompaktiversio)

## 6.2 Lisäulostulo

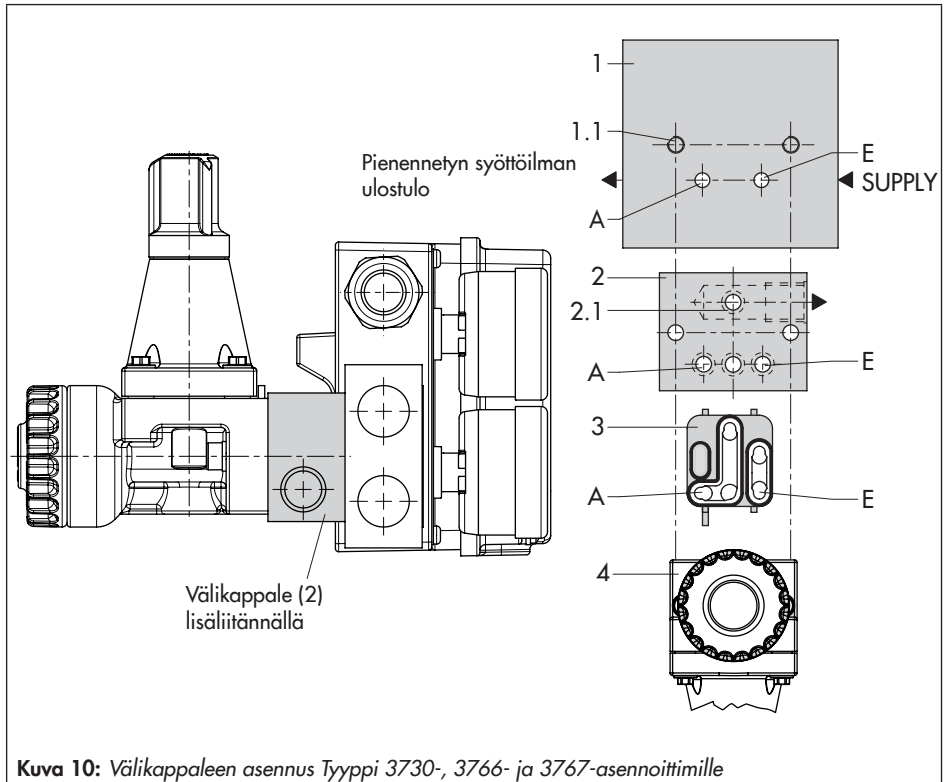
Pienennetylle paineelle tarvitaan lisäulostulo, jotta syöttöpaineensäädin voi syöttää kahta pneumaattista laitetta. Joissakin Tyypin 4708-versioissa (ks. lisävarusteet kohdassa 3.4) toinen ulostulo voidaan toteuttaa välikappaleella.

Esimerkki: Pneumaattinen toimilaite asennoitimella ja ohjausventtiilillä varustetulla magneettiventtiilillä

→ Syöttöilma on tuotava erikseen ohjausventtiilille.

Syöttöpaineensäätimen pienennetty paine johdetaan lisäksi sivuliitännään välikappaleen vastaavien reikien kautta.

Kaikki versiot voidaan tilata alumiinisina tai ruostumattomina ja joko G- tai NPT-kierteillä. Katso osio 3.4.



Kuva 10: Välikappaleen asennus Tyypit 3730-, 3766- ja 3767- asennoittimille

### Välikappaleen asennus

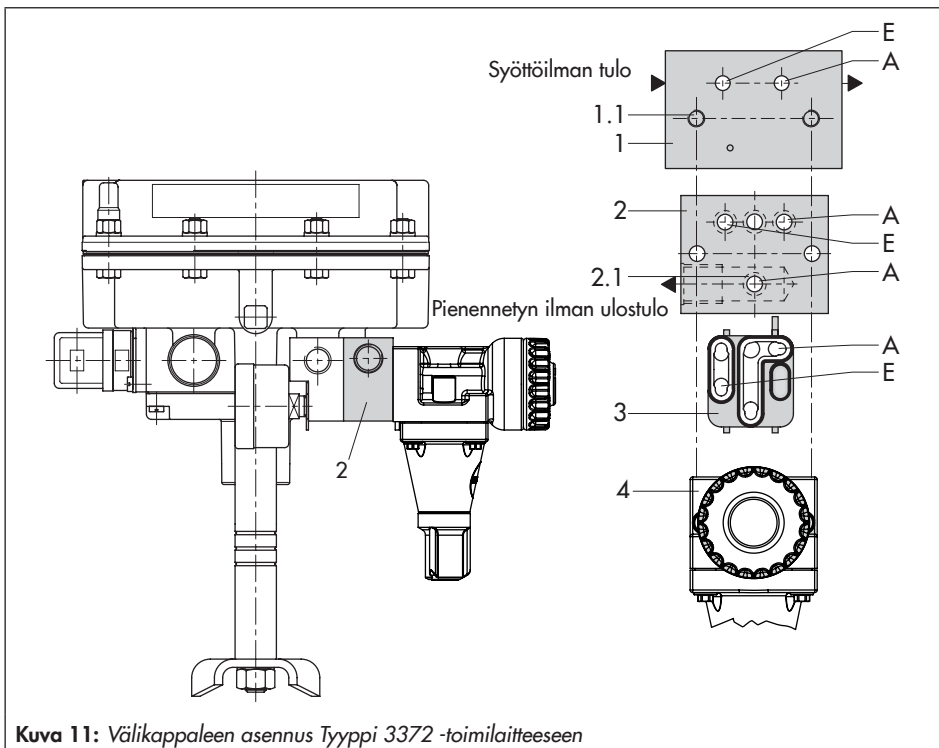
1. Irrota kiinnitysruuvit ja nosta syöttöpaineensäädin (4) ohjaustivisteeseen (3) kanssa adapterilevyltä (1). Varmista, ettei muuta ohjaustivisteeseen asentoa syöttöpaineensäätimessä.

→ Ohjaustivisteeseen (3) pitkän kumisormen on aina osoitettava säätimen ulostuloon (pienennetty syöttöpaine). Ks. Kuva 10 ja Kuva 11.

2. Aseta O-renkaat (2.1) välikappaleen (2) reikiin.

3. Aseta välikappale liitännä- tai adapterilevylle siten, että sen kolme peräkkäistä reikää ovat adapterilevyn kahden 5 mm reiän kohdalla ja kiinnitysruuvien reiät (1.1) ovat oikein linjassa.

4. Aseta syöttöpaineensäädin (4) ohjaustivisteeseen (3) kanssa välikappaleen (2) päälle. Aseta pidemmät kiinnitysruuvit ja kiristä osat.



## 7 Manuaali-/automaattivaihto

Asennoittimen lähtösignaali johdetaan toimilaitteelle manuaali-/automaattivaihdon kautta. Automaattitilassa asennoitin toimii suljettussa säätöpiirissä. Käsitilassa minkä tahansa syöttöpaineensäätimen ulostulopaine johdetaan suoraan toimilaitteelle. Tämä muodostaa asennoittimen manuaalisen ohituksen.

Manuaali-/automaattivaihtoyksikkö asennetaan suoraan Tyypeihin 376x ja 373x (ks. Kuva 12) tai adapterilevyille toimilaiteliitännällä (Kuva 15).

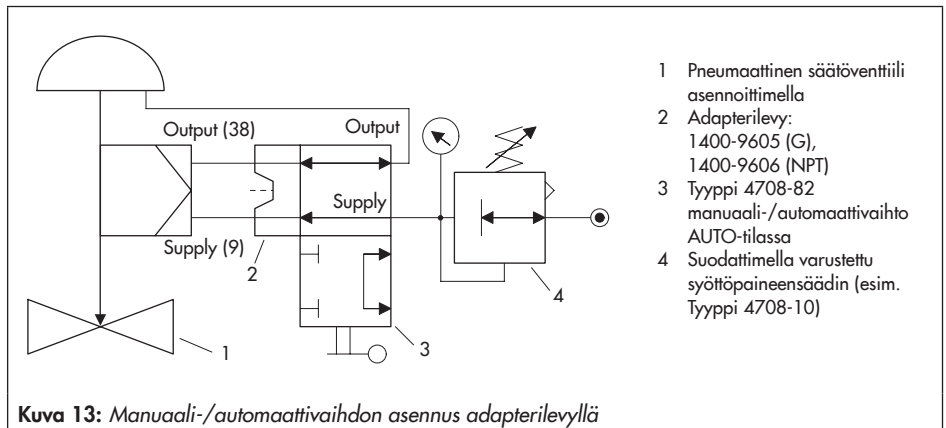
Tyyppi 4708-53- tai Tyyppi 4708-54-syöttöpaineensäädin voidaan asentaa suoraan. Kaikki muut syöttöpaineensäätimet voidaan liittää manuaali-/automaattivaihtoyksikköön putkiliitännällä.

### 7.1 Asennus asennoittimiin



Kuva 12: Asennus asennoittimiin

- Aseta tiiviste manuaali-/automaattivaihtoyksikön syvennykseen.
- Kiinnitä manuaali-/automaattivaihtoyksikkö asennoittimeen kahdella kuusiokoloruvilla.
- Liitä putkitus manuaali-/automaattivaihtoyksikön SUPPLY- ja OUTPUT-liitännöihin.



Kuva 13: Manuaali-/automaattivaihdon asennus adapterilevyllä

Vaihtoehtoisesti Tyyppi 4708-53-syöttöpaineensäädin voidaan asentaa manuaali-/automaattivaihtoyksikön eteen (Kuva 14).



**Kuva 14:** *Tyyppi 4708-82 manuaali-/automaattivaihto, Tyyppi 4708-53 syöttöpaineensäädin painemittareilla ja suodatinkotelolla*

## 7.2 Asennus adapterilevyllä

- Kiinnitä adapterilevy esimerkiksi NAMUR-kiskoon kuusiokoloruuvilla.
- Aseta tiiviste manuaali-/automaattivaihtoyksikköön. Kiinnitä se adapterilevyyn kahdella kuusiokoloruuvilla.



**Kuva 15:** *Asennus adapterilevyllä*

- Liitä putkitus asennoittimelle ja toimilaitteelle kuvan Kuva 13 mukaisesti.

### 7.3 Manuaali-/ automaattivaihtoyksikön käyttö

Normaalikäytössä manuaali-/automaattivaihto toimii automaattitilassa, jolloin asennoitin syöttää ilmaa pneumaattiselle toimilaitteelle.



Kuva 16: Suojakorkki ja vaihtotappi

Vaihtaaksesi käsitilaan, irrota muovinen suojakorkki kiertämällä. Käännä vaihtotappia vastapäivään ja vedä se (noin 1 cm) ulos bajonettisalvasta.

Tämän jälkeen paineilma johdetaan suoraan syöttöpaineensäätimestä tai paineilman syöttöverkosta pneumaattiselle toimilaitteelle.

Palataksesi automaattitilaan, paina vaihtotappi takaisin sisään. Työnnä tappi kokonaan bajonettiin ja lukitse se.

Aseta muovikorkki takaisin ja kiristä.

### 7.4 Suodatin suodatinkotelolla

Tyyppien 4708-83, -84, -86 ja -87 ilmasuodattimet on suunniteltu yleiskäyttöön. Niissä on joko G 1/4- tai 1/4-18 NPT -kierrelleitäntä.



Kuva 17: Tyyppi 4708-83 ilmasuodatin

#### 7.4.1 Ilmasuodattimen asennus

Asenna ilmasuodatin suoraan putkilinjaan ja varmista laitteen ilmoittama virtaussuunta.

➔ Suodatinkotelon on oltava alaspäin oikean toiminnan varmistamiseksi.

### 8 Pyörivä lisäsuodatin

Pyörivä lisäsuodatin (Kuva 14) on tarkoitettu Tyyppi 4708-53- ja Tyyppi 4708-55...64-syöttöpaineensäätimille <sup>1)</sup>. Se korvaa pienen integroidun suodatinpatruunan. Koko suodatinkotelo voidaan kiertää 360°, jotta kondenssiveden poisto osoittaa aina alaspäin.

#### Suodatinversio

Alumiinirunko, suodatin läpinäkyvässä muovisessa suodatinkotelossa

Lämpötila-alue: -25...+70 °C,  
tilausnumero 1402-1132

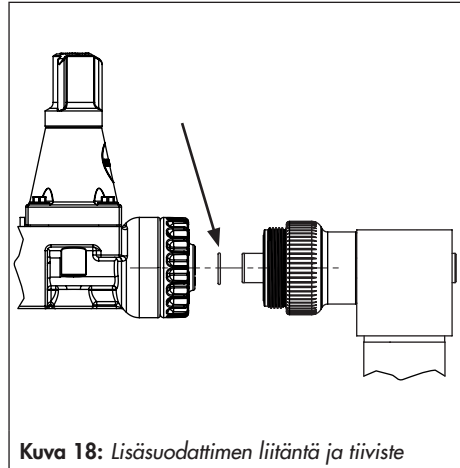
#### Erikoisversio:

Lämpötila-alue: -50...+70 °C,  
tilausnumero 1402-1133

#### 8.1 Pyörivän lisäsuodattimen asennus

1. Irrota kansi ja suodatinpatruuna syöttöpaineensäätimestä.
  2. Aseta toimitettu tiiviste varovasti liitännän uraan (ks. nuoli).
  3. Aseta liitântäputki tiivisteineen syöttöpaineensäätimeen ja kiristä muovinen liitosmutteri.
- Varmista, ettei tiiviste irtoa urasta asennuksen aikana.
4. Säädä lisäsuodattimen suunta pystyasentoon.
  5. Lukitse asento kiristämällä 6 mm kuusiokoloruuvi.

<sup>1)</sup> Valmistusvuosi 2017 alkaen



Kuva 18: Lisäsuodattimen liitântä ja tiiviste

### 9 Ohjearvon säätäminen

- Katso Kuva 2
- Irrota suojakorkki (5) asetusarvuruuvista (7) ja säädä syöttöpaineensäätimen asetusarvo.
- Ruuvia myötäpäivään kääntämällä ulostulopaine kasvaa ja vastapäivään kääntämällä ulostulopaine pienenee.
- Lukitse asetus lukkomutterilla (8).

#### ! HUOMAUTUS

Vaara: syöttöpaineensäätimen vaurioitumisriski liian suuren kiristysmomentin vuoksi lukkomutterissa.

Älä ylitä enimmäismomenttia 7 Nm.

## 10 Kunnossapito

---

### **Huomautus**

Syöttöpaineensäädin tarkastettiin SAMSONilla ennen kuin se poistui tehtaalta.

- Tuotetakuu raukeaa, jos näissä ohjeissa kuvaamatonta huolto- tai korjaustyötä tehdään ilman SAMSONin jälkimarkkinointipalvelun etukäteistä hyväksyntää.
  - Käytä ainoastaan SAMSON-yhtiön alkuperäisiä varaosia, jotka vastaavat alkuperäisiä erittelyjä.
- 

### 10.1 Kunnossapito

---

#### **VAROITUS**

Korkean paineen aiheuttama loukkaantumisvaara.

Sulje ilmalinja ennen paineensäätimellä suoritettavia töitä.

---

#### Tyhjennä kertynyt lauhde:

- Aktivoi manuaalinen tyhjennys.
  - Vaihda tiiviste (talousnumero 0439-0061) tarvittaessa.
- 

#### **Vinkki**

Suosittellemme suodattimen tarkastamista mahdollisimman usein.

---

## 10.2 Palautuslähetyksen valmistelu

Vialliset syöttöpaineensäätimet voidaan palauttaa SAMSONille korjattavaksi.

Toimi seuraavasti palauttaaksesi laitteen SAMSONille:

1. Ota ohjausventtiili pois käytöstä. Katso vastaava venttiilin dokumentaatio.
2. Irrota syöttöpaineensäädin (katso luku 12).
3. Toimi verkkosivustollamme annettujen ohjeiden mukaisesti:  
[www.samsongroup.com](http://www.samsongroup.com) > Service > After-sales Service > Returning goods.

## 11 Vianetsintä

---

### VAROITUS

*Korkean paineen aiheuttama*

*loukkaantumisvaara.*

*Sulje ilmalinja ennen paineensäätimellä*

*suoritettavia töitä.*

---

### **Vuoto syöttöpaineensäätimen ja adapterilevyn välillä:**

- Tarkista, että ohjaustiiviste (Kuva 3 ja Kuva 4) on asennettu ja että kaksi kiinnitysruuvia on kiristetty oikein.

### **Liiallinen purkaus ilmanpoistoreiästä:**

- Tarkista, että ohjaustiiviste (Kuva 3 ja Kuva 4) on asennettu oikein.

### **Ilmakapasiteetti laskee ja lähtöpaine laskee:**

- Tarkasta suodatinpatruuna lian varalta ja varmista, että ohjearvo on säädetty oikein.

### **Paineenlasku**

- Irrota suodatinkotelo ja vaihda suodatinpatruuna (tilausnumero 8504-9027).

## 12 Käytöstäotto ja poistaminen

### **VAROITUS**

*Painelaitteiston halkeamisen vaara. Säästöventtiilit, asennusosat ja putkistot ovat painelaitteita. Virheellinen avaaminen voi johtaa venttiilin halkeamiseen.*

- Ennen kuin aloitat mitään työtä säästöventtiilillä, poista paine kaikista kyseisistä laitoksen osista sekä venttiilistä.
- Noudata venttiilin turvallisuusohjeita.

### 12.1 Käytöstäotto

Poista syöttöpaineensäädin käytöstä huoltotöitä tai purkamista varten seuraavasti:

1. Katkaise pneumaattisen toimilaitteen syöttöpaine.
2. Katkaise syöttöilma.
3. Anna venttiilikomponenttien tarvittaessa jäähtyä tai lämmetä.

### 12.2 Syöttöpaineensäätimen irrottaminen

1. Poista syöttöpaineensäädin käytöstä. Katso osio 12.1.
2. Löysää kierrelitännät.
3. Irrota syöttöpaineensäädin putkistosta.

## 12.3 Hävittäminen



Olemme rekisteröityneet Saksan sähkö- ja elektroniikkalaiteromun kansalliseen rekisteriin (stiftung ear) sähkö- ja elektroniikkalaitteiden tuottajana, WEEE-rekisterinumero: DE 62194439

- ➔ Noudata paikallisia, kansallisia ja kansainvälisiä määräyksiä.
- ➔ Älä hävitä komponentteja, voiteluaineita tai vaarallisia aineita kotitalousjätteiden seassa.

### **Vinkki**

*Pyynnöstä voimme nimetä palveluntarjoajan tuotteen purkamista ja kierrätystä varten.*

### 13 Huolto

Ota yhteyttä SAMSONin huoltopalveluun saadaksesi tukea huolto- tai korjaustöissä tai jos ilmenee toimintahäiriöitä tai vikoja.

#### Sähköposti

Saat yhteyden jälkimyyntipalveluumme seuraavasta sähköpostiosoitteesta:

[aftersaleservice@samsongroup.com](mailto:aftersaleservice@samsongroup.com)

#### SAMSON AG:n ja sen sivuliikkeiden osoitteet

SAMSON AG:n, sen tytäryhtiöiden, edustajien ja huoltopisteiden osoitteet maailmanlaajuisesti löytyvät verkkosivuiltamme ([www.samsongroup.com](http://www.samsongroup.com)) tai kaikista SAMSON-tuoteluetteloista.

#### Vaaditut erittelyt

Ilmoita seuraavat tiedot:

- Tilausnumero ja tilauksen positionumero
- Tyyppi, sarjanumero, laiteversio



1/1

**DC008**  
**2019-11**

**DECLARATION UE DE CONFORMITE**  
**EU DECLARATION OF CONFORMITY**  
**EU KONFORMITÄTSERKLÄRUNG**

La présente déclaration de conformité est établie sous la seule responsabilité du fabricant.  
This declaration of conformity is issued under the sole responsibility of the manufacturer.  
Die alleinige Verantwortung für die Ausstellung dieser Konformitätserklärung trägt der Hersteller.

Nous certifions pour les produits suivants en exécution standard :  
For the following products in standard execution:  
Für die folgenden Produkte in Standard-Ausführung:

Type / type / Typ : 2371, 3249, 3252, 3310, 3331, 3347, 3349, 3351, 3710, 3711, 3776, 3777, 3812,  
3963, 3964, 3967, 4708, 4746, 5090, Samstation

sont conformes à la législation applicable harmonisée de l'Union :  
the conformity with the relevant Union harmonization legislation is declared with:  
wird die Konformität mit den einschlägigen Harmonisierungsrechtsvorschriften der Union bestätigt:

**RoHS 2011/65/EU, 2015/863/EU**

**EN50581:2012-09**

Fabricant : SAMSON REGULATION S.A.S.  
Manufacturer: 1, rue Jean Corona  
Hersteller: 69520 Vaulx-en-Velin  
France

Vaulx-en-Velin, le 26/11/19

Au nom du fabricant,  
On behalf of the Manufacturer,  
Im Namen des Herstellers,

SAMSON REGULATION S.A.S.

Joséphine SIGNOLES-FONTAINE  
Responsable QSE





**EB 8546 FI**



SAMSON AKTIENGESELLSCHAFT  
Weismüllerstraße 3 · 60314 Frankfurt am Main, Saks  
Puhelin: +49 69 4009-0 · Fax: +49 69 4009-1507  
samson@samsongroup.com · www.samsongroup.com